

Det pædagogiske fundament

KKFO Rådmand

Samuelsgården – Rabalder - Den Grønne Giraf - Rumraketten



Rev. Udg. 2024

Indholdsfortegnelse

Forord.....	s.3
Organisationsdiagram – forenklet.....	s.5
Formålsparagraf for KKFO'er (Folkeskoleloven med særlig regel).....	s.6
Fritidspædagogik - børns ret til fritid.....	s.9
KKFO Rådmands pædagogiske fundament.....	s.10
• Social inklusion.....	s.10
• Relationsarbejdet – ICDP.....	s.13
• De 5 Meningsprofiler.....	s.16
• Anerkendelse.....	s.20
• Omsorg.....	s.20
• Konfliktopløsning.....	s.21
• Et stærkt fælles værdisæt.....	s.21
• Høj faglighed.....	s.22
• Trivsel.....	s.22
• Udvikling.....	s.22
• Kompetencer.....	s.22
• Social og kulturelt fællesskab.....	s.22

Forord

Kære læser.

Du skal nu til at læse KKFO Rådmands pædagogiske fundament som det ser ud i 2024. Fundament betyder ”underlag” eller ”noget, der bærer” og du skal derfor tænke på, at alt det du læser på de næste mange sider, er dele af det underlag som KKFO Rådmand står på. Alle delene bliver til en helhed, til et fælles fundament, som den samlede KKFO står og går på.

I 2016 beslutter Københavns Kommune en ny organisering på fritidshjemsområdet, de kalder det fremtidens fritidstilbud. Hver lokal folkeskole samarbejder fremover nu kun med én fritidsinstitution frem for flere forskellige.

I vores gade lå fire fritidshjem – Rabalder, Rumraketten, Samuelsgården og Den Grønne Giraf. I forbindelse med nye organisering blev de fire matrikler samlet under én ledelse og er nu én samlet personalegruppe under KKFO-leder, Brian Hilskov. Vores børn kommer fra Rådmandsgades Skole som er ledet af skoleleder Martin Wählin. Det er ledelsen i de to institutioner, der skal samarbejde om at skabe trygge overgange og sammenhæng i børnenes hverdag.

Når fire fritidshjem skal ændres til én samlet fritidsinstitution, så er det vigtigt for samarbejdet imellem kollegaer, og for kvaliteten i det samlede pædagogiske tilbud, at organisationen bevæger sig sammen i samme retning. For at kunne bevæge sig i samme retning, skal vi være enige om hvilken vej det er vi går. Det kan være ledelsens opgave at skabe retning og mening, men det er også vigtigt, at det pædagogiske personale føler sig klædt på, informeret og inddraget i *hvordan* vi kommer derhen.

Hvad er det for nogle pædagogiske teorier, begreber og tilgange vi anvender i vores huse? Hvad er det for en pædagogiske profil vi gerne vil stå for og hvad er egentlig meningen med at arbejde her? Hvorfor er det fedt og meningsfuldt for børnene at

komme i KKFOen hver dag?

I 2019 omstruktureres fritidsinstitutionerne og laves om til KKFOer (Københavns Kommunes FritidsOrdninger). I afsnittet om Formål for KKFOer kan du blive klogere på hvad det betyder.

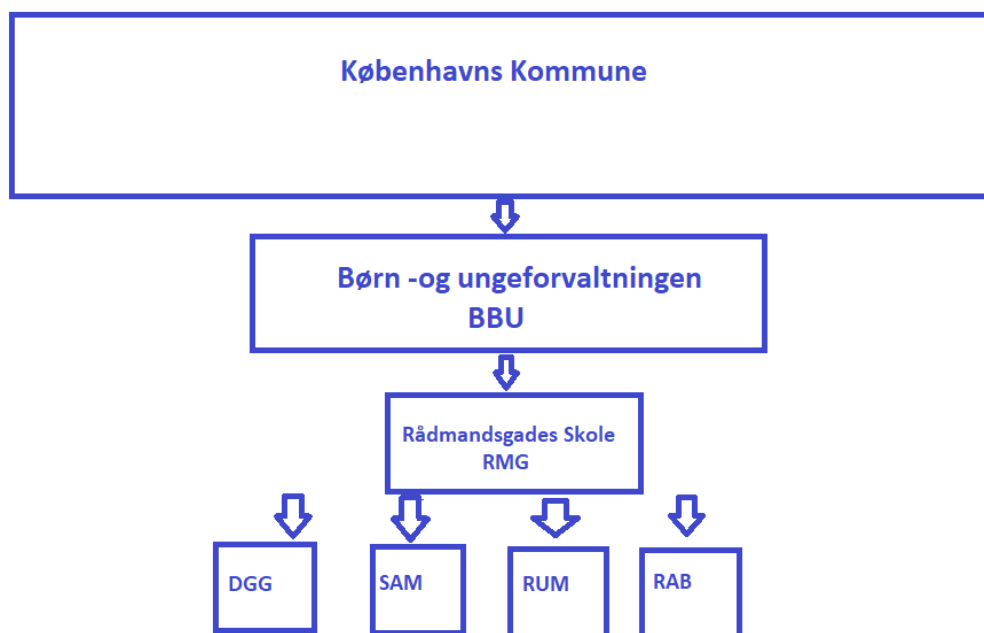
I 2024-25 skal Rådmandsgades Skole og KKFO starte fælles proces om at skabe et fælles værdisæt for arbejdet med børn og familier tilknyttet Rådmandsgades Skole og KKFO.

Et pædagogisk fundament støtter os i at stå og gå den samme vej, men den pædagogiske verden er også dynamisk og derfor kan der hele tiden komme nye byggesten til fundamentet. Disse vil blive diskuteret og drøftet i ledelsesgruppen og i den samlede medarbejdergruppe, og herefter lagt ind i dette dokument.

Rigtig god læselyst – vi håber det giver alle medarbejdere et klart billede af hvad det er for en KKFO de er trådt ind i, og hvad det er for en faglighed og kvalitet vi ønsker, skal favne vores børn og deres familier.

KKFO Rådmand september 2024

Organisationsdiagram – forenklet udgave



Formålsparagraf for KKFO'er – Folkeskoleloven

Københavns Kommune har et institutionstilbud til børn i indskolingen (fra børnehaveklassen til 3. klasse) betegnet KKFO, Københavns Kommunes Fritidsordning. KKFO'en, som er etableret i henhold til folkeskoleloven, er en integreret del af skolen beliggende ved skolen med skolens leder som overordnet leder og KKFO-lederen som en del af skolens ledelse.

Forældrerådet i KKFO'en har rådgivende kompetence, og skolebestyrelsen er fælles bestyrelse for KKFO og skole.

Alle almen- og specialskoler er organiseret med en KKFO.

I. Struktur

Københavns Kommunes Fritidsordning (KKFO) er oprettet i henhold til folkeskolelovens § 3 stk. 4. KKFO'en er dermed del af skolens virksomhed og omfattet af de almindelige regler for folkeskolens styrelse.

KKFO'en drives i forhold til folkeskoleloven, men grundet den politiske aftale i 2003 drives KKFO'en på fritidshjemslignende vilkår.

Borgerrepræsentationen fastsætter de overordnede mål og rammer for KKFO-ordningerne. Ifølge bekendtgørelse om krav til mål- og indholdsbeskrivelse for skolefritidsordninger (BEK nr. 699 af 23/06/2014) skal skolen udforme en målsætning, som inden for rammerne af folkeskolens formål angiver mål for samspillet mellem skolefritidsordningens pædagogiske aktiviteter, skolens undervisning og samarbejdet mellem skole og hjem. Skolebestyrelsen fastsætter principper for skolens virksomhed inden for de overordnede mål og rammer og generelle retningslinjer, som Borgerrepræsentationen og Børne- og Ungdomsudvalget har fastsat.

Fritidspædagogiske principper og pejlemærker for KKFO'er i Københavns Kommune

Følgende principper gælder for fritidspædagogikken i KKFO'er i Københavns Kommune:

- KKFO'erne i Københavns Kommune skal tilbyde børn et fysisk, psykisk og æstetisk børnemiljø, som fremmer deres trivsel, sundhed, udvikling, leg og læring
- KKFO'erne skal sikre, at alle børn er en del af et stærkt og forpligtende børnefællesskab, hvor børnenes mulighed for selvbestemmelse kan udfolde sig. Ved at få medbestemmelse skal børnene tage medansvar og udvikle forståelse for demokrati
- KKFO'erne skal give børn mulighed for at indgå i tætte og gode relationer til professionelle voksne
- KKFO'erne skal fremme børns sproglige, æstetiske og kropslige udtryksformer, deres sundhed og kendskab til naturen
- Det pædagogiske arbejde i KKFO'er tager udgangspunkt i det brede læringssyn, hvor KKFO'erne skal fremme børns sproglige, æstetiske og kropslige udtryksformer, deres sundhed og kendskab til naturen
- Det pædagogiske arbejde i KKFO'er tager udgangspunkt i det brede læringssyn, hvor læring drejer sig om tilegnelse af viden, dannelse og færdigheder, samt udvikling af sociale kompetencer, livslæring, leg og livsduelighed. Udgangspunktet er, at læring sker gennem leg, relationer, planlagte og spontane aktiviteter og ved at blive udfordret i en tryk ramme
- Leg, dannelse og læring sker i børnefællesskaber, som det pædagogiske personale fastsætter rammerne for. Legen har en værdi i sig selv – både som en aktivitet, men også som en måde at være i verden på. Den pædagogiske praksis i KKFO'erne skal være præget af en legende, eksperimenterende og undersøgende tilgang, hvor der tages afsæt i børnenes interesser og perspektiv, uanset om der er tale om rutiner, planlagte eller spontane, voksen- eller børneinitierede aktiviteter. Målet er, at der er en ligelig fordeling mellem voksen- og børneinitierede aktiviteter
- KKFO'erne skal sikre, at børn som er i en udsat position, mødes med passende udfordringer og positive forventninger i gode pædagogiske læringsmiljøer og i børnefællesskabet. Det pædagogiske personale i KKFO'en har ansvar for at støtte børn med udfordringer og sikre, at alle er med i fællesskabet

- KKFO'erne og skolen skal udvikle et fælles børnesyn, med det formål at skabe stærke inkluderende fællesskaber, som alle børn er en del af. Samarbejdet mellem KKFO'en og skolen skal være præget af ligeværdighed og tillid, hvor de fælles indsatser skaber sammenhængene og gode tilbud til børnene
- KKFO'erne skal sammen med skolen skabe en sammenhængende overgang mellem skolens undervisningsdel og KKFO'en, ligesom de – sammen med børnehaverne - skal skabe en god og tryk overgang fra børnehave til KKFO
- I forældresamarbejdet skal der være fokus på hvordan, der kan samarbejdes om barnets og børnegruppens trivsel og læring på tværs af KKFO, skole og hjem. Forældresamarbejde skal være præget af ligeværdighed mellem forældre, skole og KKFO
- KKFO'erne skal også fremme lokale fællesskaber ved f.eks. at skabe kendskab til og samspil med andre typer af fritidstilbud, herunder idrætsforeninger og kulturtilbud

Du kan læse mere her:

<https://www.kk.dk/sites/default/files/agenda/c4f2dcd5af5aee23c4173ae136ce04b5a00c0d4c/7-bilag-4.PDF>

Fritidspædagogik - børns ret til fritid

I KKFO Rådmand lægger vi stor vægt på, at det er børnenes sted. Det er her de kommer efter en lang skoledag, og der skal være plads til at kunne lege frit og deltage i de aktiviteter, de finder meningsfulde. Vores huse skal udstråle nærvær, omsorg, trivsel og tryghed og vores pædagogik skal fordre alle børns mulighed for deltagelse. Børnene skal have mulighed for at have indflydelse på eget fritidsliv og derfor arbejder vi også med selv og medbestemmelse i vores huse fx igennem udvalget af aktiviteter.

Vi omtaler vores huse som et sted hvor der er meget som børnene *kan* og meget lidt de *skal*.

Det er vores opgave som pædagogiske personale at have øje for alle børns trivsel og udvikling, og skabe meningsfulde og motiverende pædagogiske læringsrum. Det betyder, at vi er vejovervejende i vores valg af pædagogiske forløb, projekter, aktiviteter og forpligtende fællesskaber. I samspillet med andre udvikler børnene deres sociale og personlige kompetencer, og de opnår en større forståelse for fællesskabets værdier. Vi ønsker at ruste børnene, så de kan begå sig på mange forskellige arenaer, en social dannelse, som de kan tage med sig videre i livet og det store fællesskab, samfundet.

KKFO Rådmands pædagogiske fundament

I flere år har fritidshjemmene/nu KKFO arbejdet med begrebet og menneskesynet "Social Inklusion". Vi ønsker at alle medarbejdere i alle huse har fælles fodslag og fælles retning, og derfor forventer vi, at alle medarbejdere, der arbejder i KKFO Rådmand arbejder med de tilgange og metoder, som fordrer social inklusion. Alle huse og den samlede KKFO skal gennemsyres af menneskesynet og de pædagogiske tilgange, der findes i begrebet; SOCIAL INKLUSION

"Inklusion er det mest effektive middel til at bekæmpe diskrimination, skabe trygge fællesskaber, bygge det inklusive samfund og opnå uddannelse for alle." (Salamanca-erklæringen, FN, 1994ⁱ)

KKFO Rådmands pædagogik, grundlæggende værdier og principper bygger på et fælles værdisæt og menneskesyn, der sætter **solidaritet, social og kulturel diversitet samt differentierede fællesskaber** i højsædet.

For vores børn betyder det, at **alle** skal have lige muligheder for at være forskellige, hvilket ikke kun kommer børn med særlige behov til gode, men hele børnegruppen og husene generelt. Alle børn, uanset behov, har ret til deltagelse i fællesskaber, idet vi i KKFO Rådmand mener, at deltagelse er en forudsætning for udvikling og læring i en social og personlig kontekst.

Disse pædagogiske værdier og principper er nogle af grundpillerne i begrebet *social inklusion*. Det følgende vil beskrive fænomenet som vi ønsker, skal gennemsyre de pædagogiske processer og den pædagogiske udvikling i KKFO Rådmand. Du vil også blive præsenteret for fem meningsprofiler (fra 2016/2017) og for nogle definitioner af nøgleord som det pædagogiske fundament er bygget af.

Social inklusion:

Social inklusion adskiller sig på mange måder fra den hidtidige dominerende integrerende praksis. I inklusionstanken flyttes fokus fra den psykologiske, individorienterede tilgang til relationen mellem barnet og fællesskabet. Det får den betydning, at det ikke længere er barnet, der problematiseres, men måden at opfatte og skabe fællesskaber på. Når det er barnets relation til omverdenen/fællesskabet, der arbejdes med, er målet ikke længere at integrere det utilpassede individ til det normale fællesskab. Fokus er flyttet fra barnet til relationen, og derved bliver både individet og fællesskabet genstand for krav om forandring og udvikling. Fællesskabet

må altså forandre sig for at imødegå individers forskelligheder, og pædagogikken må og skal være bevægelig og dynamisk.

I inklusionstanken ses mangfoldighed og forskellighed som ressourcer, der kan tilføje nye muligheder til fællesskabet i form af nye regler, normer og værdier. Når forskellighed ses som en ressource, bliver det også muligt at imødekomme den enkeltes ret til deltagelse, udvikling og læring samtidig med at respekten for den enkeltes integritet og mulighed for indflydelse på egne livsbetingelser bevares. Ved denne relationelle tilgang undgår man at sætte lighedstegn mellem barnet og problemet, og undgår derved også den stigmatiserende og ekskluderende effekt, som integrationspraksissen bringer med sig.

Inklusionstanken sikrer, at børn med særlig behov er ligestillede medlemmer af fællesskabet samtidigt med at deres særlige behov imødekommes, og derfor tilføres fællesskabet de nødvendige ressourcer for at kunne skabe og fungere som et anerkendende miljø for alle børn. Social inklusion betyder en udvikling af fællesskabet, så det afspejler alle børns grundlæggende behov for at blive anerkendt som ligeværdige deltagere.

Et andet vigtigt perspektiv i inklusionstanken handler om at børn lærer det de har mulighed for at deltage i. Derfor handler social inklusion også om at skabe adgangsforhold til forskellige læringsarenaer, og at det netop er igennem deltagelsen, at børn lærer at handle i bestemte sociale kontekster. Hvis børn udelukkes fra forskellige sociale situationer, ekskluderes de fra muligheden for at lære og dermed også for at udvikle deres sociale kompetencer. Det er en vigtig del af social inklusion at se muligheder i alle børns sociale deltagelse, og ikke frygte at læringsbetingelserne forringes for alle børn, hvis børn med særlige behov er til stede. Social læring sker igennem deltagelsen og på den måde er det erfaringerne med den sociale praksis, der er afgørende for processen.

Fællesskaberne har stor betydning for børns udvikling af sociale og personlige kompetencer og for barnets opfattelse og forståelse af sig selv. Den måde fællesskaberne og omverdenen ser og skaber fortællinger om barnet på, har stor betydning for identitetsudviklingen. Det inkluderende pædagogiske miljø lærer børnene, at alle har brug for at være en del af fællesskabet og at alle, på trods af forskellighed, har lige muligheder for deltagelse i de sociale praksisser, der eksisterer i institutionen.

For at udvikle børnefællesskaber med et socialt ansvar, ser vi det som vores opgave i KKFO Rådmand, at udøve en pædagogik, der giver plads til mange differentierede fællesskaber så børnene har mulighed for at deltage i flere sociale kontekster og på den måde afprøve forskellige roller. Særligt er vi som pædagoger, en vigtig støtte for de børn, der har svært ved at finde vejen til social deltagelse.

Betingelserne for deltagelse i forskellige fællesskaber er afhængig af hvordan børnene selv definerer meningen med de fælles aktiviteter. De personcentrerede fællesskaber hvor aktiviteten er meningsgivende for deltagerne fordi de har en særlig relation til hinanden, er lukket for nye deltagere og kan derfor opleves af andre børn som værende ekskluderende. Aktivitetscentrerede fællesskaber derimod er åbne for nye deltagere og mere rummelige

overfor nye initiativer, der giver legen dynamik. Den sociale deltagelse har altså gode betingelser i aktivitetsfællesskaberne fordi det er selve aktiviteten, der er det bærende element og ikke relationen til bestemte personer.ⁱⁱ

I denne model ses det hvorledes social inklusion og social integration adskiller sig fra hinanden.ⁱⁱⁱ

Social integration	Social inklusion
<p>Afvigelse er individuelt defineret</p> <p>Intervention i forhold til individet</p> <p>Ressourcer tilføres individet</p> <p>Normalisering</p> <p>Forskellighed som problem</p> <p>Minoritet med særlige behov</p> <p>Udvikling gennem identitetsdannelse</p> <p>Det selvrealiserende individ</p> <p>Udvikling sker gennem behov</p> <p>Integration forudsætter segregering</p>	<p>Afvigelse relationelt defineret</p> <p>Intervention i det sociale miljø</p> <p>Ressourcer tilføres fællesskabet</p> <p>Diversitet</p> <p>Forskellighed som en ressource</p> <p>Alle har særlige behov</p> <p>Læring gennem social deltagelse</p> <p>Den kompetente medborger</p> <p>Udvikling sker gennem kompetencer</p> <p>Inklusion er at imødegå eksklusion</p>

Relationsarbejdet i KKFO Rådmand – ICDP, hvad er det?

”Den professionelle relation”.

Fra forskning om høj kvalitet i dagtilbud ved vi, at en god relation mellem barn og pædagoger er den enkeltfaktor, der har størst betydning for et barns trivsel, udvikling og læring. Ved at anvende ICDP programmets samspilstemaer i den daglige praksis understøtter vi udviklingen af livsduelige børn, der kan begå sig i mange forskellige arenaer.

Vores mål er derfor; **At alle medarbejdere anvender ICDP-programmets samspilstemaer i deres daglige praksis.**

I nedenstående kan du lære mere om ICDP:

“ICDP er et træningsprogram der kan udvikle pædagogisk relationskompetence hos lærere, pædagoger og andre, der arbejder med mennesker. Populært sagt handler det om at klæde professionelle bedre på, så de kan omgås børn og unge (og voksne) på en mere hensigtsmæssig måde.” <https://www.blivklog.dk/icdp-pa-barnets-praemisser/>

Hvad er ICDP?

ICDP er en forkortelse af International Child Development Program, og er en metode udviklet af den norske psykologiprofessor Karsten Hundeide fra Universitetet i Oslo. Der er tale om et såkaldt sensitiveringsprogram, hvor målet er at forbedre læreres og pædagogers evne til at møde deres klienter (børnehavebørn, folkeskoleelever, unge på ungdomsuddannelser, osv.) på deres egne præmisser i både emotionel og kognitiv forstand.

Hundeide antager, at børn og unges udvikling og læring er helt afhænger af de voksne, der omgiver dem – derfor er det også oplagt at fokusere på de professionelle kompetencer, når man vil forbedre en pædagogisk praksis. Bolden ligger i følge Hundeide hos de professionelle – ikke hos den lærende.

To fokusområder og fire hovedkomponenter

ICDP har to fokusområder for udvikling af den pædagogiske relationskompetence:

1. Emotionel ekspressiv kommunikation med barnet (at tilpasse sig barnets følelsesmæssige tilstand)
2. Mediering eller stilladseret læring – handler om formidling og berigelse (at tilpasse sig elevens hensigter og kognitive niveau)

Den pædagogiske relationskompetence søges udviklet ved hjælp af otte såkaldte samspilstemaer, som omtales senere. Oprindeligt blev ICDP-programmet udviklet som et program til stimulering og analyse af samspil mellem små børn og deres omsorgsgivere, fx dagplejemødre og børnehavepædagoger.

Senere blev det udvidet til også at omfatte grundskoleområdet (1.-9. kl.) og nu anvendes det overalt, hvor der er tale om pædagogisk lederskab, fx også på erhvervsskoler. Udover de to fokusområder og de otte samspilstemaer består ICDP-programmet overordnet set af fire hovedkomponenter:

1. Opfattelse af barnet, herunder definition og redefinition
2. Tre grundlæggende dialogformer
3. Syv principper for sensitivering og bevidstgørelse af omsorgsgiver
4. Principper for implementering

”Kvaliteten af samspillet i det pædagogiske rum, herunder interaktionen mellem elev og voksen, er altafgørende for elevens udvikling”

Vygotsky, ZNU og mediering

Vygotskys begreb om zonen for den nærmeste udvikling (ZNU), en potentiel og optimal zone for udvikling og læring, som vi alle har liggende foran os, og mediering som begrebet for det, den professionelle kan gøre for at få os ind i ZNU er af Hundeide omsat til førnævnte otte pædagogiske samspilstemaer (Hundeide 2004).

En af Hundeides pointer er, at kvaliteten af samspillet i det pædagogiske rum, herunder interaktionen mellem elev og voksen, er altafgørende for elevens udvikling, fordi lærere og pædagoger (og andre professionelle, fx sundhedsplejersker og PPR-psykologer) i det moderne samfund, hvor begge forældre næsten altid er fuldtidsudearbejdende, også er blevet til centrale omsorgsgivere.

Hundeide lægger vægt på, at det gode samspil i pædagogisk sammenhæng kan være præget af, at den professionelle (læreren/lærerassistenten) er god til at:

1. give barnet anerkendelse
2. skabe felter af fælles opmærksomhed
3. skabe mening i de pædagogiske processer
4. give forklaringer
5. graduere støtten til eleven
6. sætte positive grænser og rammer.

Disse kompetencer går igen i de 8 samspilstemaer. Rationalet bag det hele er, at man, fx i en læringssituation, går fra en diagnostisk praksis med identifikation af mangler til en praksis, hvor man har fokus på at bevæge sin klient (barn, elev, studerende, ansatte, osv.) ind i zonen for den nærmeste udvikling og samtidig forsøger at identificere vedkommendes ressourcer.

Det betyder også, at man som professionel direkte forsøger at få bekræftet, afprøvet og udviklet disse ressourcer og potentialer vha. mediering – dvs. man anvender ovennævnte seks punkter, der også yderligere detaljeres i samspilstemaerne.

DE OTTE SAMSPILSTEMAER

Konkret ser de otte samspilstemaer således ud – de tager udgangspunkt i føromtalt seks kompetencer:

1. Vise positive følelser – vise at man er glad for barnet/eleven
2. Tilpasse sig barnet/eleven og følge dets initiativ
3. Tale til barnet/eleven om ting, det er optaget af, og prøve at få en samtale i gang
4. Give ros og anerkendelse for det, barnet/eleven kan
5. Hjælpe barnet/eleven med at fokusere dets opmærksomhed
6. Give mening til barnets/elevens oplevelser af omverdenen og udtrykke entusiasme
7. Uddybe og give forklaringer
8. Hjælpe barnet/eleven med at kontrollere sig selv ved på en positiv måde at sætte grænser for det – ved at vejlede det og vise positive alternativer

Undersøg og vær nysgerrig i dit hus på hvordan og hvornår ICDP/ de 8 samspilstemaer kommer i spil. Du skal sættes godt ind i teorien og hvordan det kan udføres i praksis, da

målet er, at alle medarbejdere anvender de 8 samspilstemaer i deres daglige pædagogiske praksis.

De 5 Meningsprofiler

KKFOen har tilbage i 2016/2017 arbejdet med procesforløbet ”4 – de gyldne øjeblikke”. Ledet af konsulent Charlotte valgte personalet i samarbejde at fremhæve nedenstående 5 meningsprofiler, som nogle særlige vigtige kerneværdier, der udgør en del af det pædagogiske fundament. Her i 2024 mener vi stadig at profilerne udgør særlige vigtige kerneværdier for os. De fem meningsprofiler er;

- **Det giver mening for børnene** når vi siger *ja til barnet*
- **Det giver mening for børnene** når *legen lever*
- **Det giver mening for børnene** når vi skaber rammer hvor børnene oplever at kunne noget sammen og de føler et fællesskab.
- **Det giver mening for børnene** når vi støtter dem i at finde deres indre verdensmester.
- **Det giver mening for børnene** når vi handler ud fra et individuelt kendskab til det enkelte barn og det føler sig set, hørt og forstået.

Det giver mening for børnene når vi siger ja til barnet

På KKFO Rådmand tror vi på, at det giver mening for børnene når vi møder dem med en ubetinget vilje til at *ville* dem.

Vi lægger vægt på at møde børnene med en nysgerrighed, og med et ønske om at forstå deres handlinger, samspil og hensigter. Vi kalder det at *gå på opdagelse i barnet* når vi nysgerrigt undersøger hvad der ligger til grund for barnets adfærd og når vi finder nye handlemuligheder sammen med barnet. Vi siger JA til barnet når vi giver os tid til at lytte til dem og når vi hjælper dem med at omsætte intentioner til positive handlinger. Vi siger JA til barnet når vi handler på en god idé som barnet giver udtryk for og når vi møder dem med tillid og omsorg.

Det er en af de fornemmeste opgaver for de ansatte på KKFO Rådmand at følge børnenes initiativer og ideer og give børnene en oplevelse af, at vi tager dem og deres følelser alvorligt. Det skaber et solidt fundament af tillid og god trivsel for den enkelte.

Det giver mening for børnene når legen lever

”Legen er helt central for børns udvikling og måde at fungere på. Derfor er det vigtigt at børn er omgivet af voksne, der forstår legens betydning, og som er gode til at beskytte den og skaber nogle miljøer, som kan understøtte leg.”

(Søren Smidt, forsker og chefkonsulent i UCC.)

På KKFORådmænd ved vi, at leg er en betydningsfuld og meningsfuld aktivitet i børns liv. Den sjove og givende leg opstår dér hvor der er plads, rum og tid til det. Det er vigtigt, at vi på fritidshjemmet baner vej for legens udfoldelse, og at vi skaber de rammer, der er nødvendige for at legen kan leve.

På KKFOen opfatter vi alle legetyper (fri leg, regelleg, rolleleg, m.fl.) som særdeles betydningsfulde for børns alsidige udvikling, og vi tror på, at børnene igennem legen bliver i stand at forstå og mestre deres omverden, og at de tilegner sig viden om dem selv, og dermed udvikler sig. Fantasi og evnen til at kunne forestille sig noget, er en vigtig forudsætning for at kunne udforske og bearbejde kreative og innovative idéer, og derved opnå en mere abstrakt og reflekterende tænkning. I legen "øver" børnene sig i at forholde sig søgende, udforskende og skabende i forhold til deres omgivelser.

Gode legemiljøer består af inspirerende rum, tilgængelige legeredskaber og voksne med pædagogisk forståelse for legens betydning. Et godt legemiljø skaber fantastiske muligheder for børnenes alsidige udvikling og derfor skal legen have plads til at leve i børnenes fritidshjemsliv.

Det giver mening for børnene når vi skaber rammer hvor børnene oplever at kunne noget sammen og de føler et fællesskab.

På KKFO Rådmand tror vi på, at alle børn lærer og udvikler sig i samspil med andre og at alle børn har ressourcer som gavner fællesskabet. Vi arbejder målrettet med at sikre os, at alle børn får mulighed for at opleve, at de kan noget sammen og at de føler sig som en del af et eller flere fællesskaber.

Vi skaber blandt andet rammerne gennem pædagogiske voksenstyrede aktiviteter og ved at skabe fysiske rum på fritidshjemmene hvor børnene kan fordybe sig i leg med andre og i forskellige sociale fællesskaber. Pædagogiske voksenstyrede aktiviteter kan i højere grad skabe adgangsforhold for børnene som tilgodeser nye bekendtskaber, venskaber og social dannelse på tværs af køn, alder og social status. Det giver børnene mulighed for at se kvaliteter i andre børn og i nye, spændende aktiviteter som øger bevidstheden om fællesskabernes styrke.

Vi oplever, at det giver mening for børnene når de oplever at kunne noget sammen fordi det giver dem en stærk og sund følelse af samhørighed og af trykthed. I et stærkt og sundt

fællesskab er der plads til alle og plads til, at den enkelte kan udvikle sig og samle mod til at afprøve ukendte områder.

Følelsen af at kunne noget sammen og være en del af et fællesskab, kan være med til at give barnet tryghed og mod til at kunne udfolde og udvikle sig.

Det giver mening for børnene når vi støtter dem i at finde deres indre verdensmester.

På KKFO Rådmand tror vi på, at alle børn har værdi i kraft af den de er og vi tror på, at alle børn kan bidrage med noget værdifuldt til fællesskabet. Dette menneskesyn skal afspejle sig i vores tilgang til børnene og i vores måde at møde dem på til hverdag. At finde sin **indre verdensmester** kræver øvelse og vedholdenhed for det enkelte barn, og det handler om at tro på ”at jeg er (noget) og jeg kan (noget) ” og det støtter vi børnene i. At finde sin indre verdensmester handler ikke om at være bedre end andre, men om at blive den bedste udgave af sig selv.

For nogle børn kan det være svært at forstå eller tro på, at de er værdifulde eller at de kan noget værdifuldt. Det kan påvirke deres sociale, fysiske og/eller psykiske trivsel og måske have den konsekvens, at de føler sig uden for legefællesskaber, relationsfællesskaber, aktivitetsfællesskaber eller for det store fællesskab.

Vi ser det som én af vores vigtigste opgaver at støtte børnene i at finde deres **indre verdensmester**. Det pædagogiske arbejde består i at hjælpe barnet med at finde, se og forstå hvilke kvaliteter det indeholder og skabe mulighed for at det kan udfoldes.

Når barnet oplever, at det har værdi, at det kan bidrage med noget positivt, og at det også bliver opfattet sådan af andre, vil barnet blomstre og opleve en større følelse af selvværd og selvtillid.

Det giver mening for børnene når vi handler ud fra et individuelt kendskab til det enkelte barn og det føler sig set, hørt og forstået.

På KKFO Rådmand tror vi på, at tillidsfulde relationer til det enkelte barn opstår gennem tæt positiv voksenkontakt i det daglige. For at kunne handle ud fra et individuelt kendskab til det enkelte barn lægger vi stor vægt på et velfungerende forældresamarbejde og på et godt samarbejde imellem kollegaer i huset og i hele KKFOen samt med relevante samarbejdspartnere på barnets skole.

Når vi har viden og kendskab til det enkelte barn, kan vi i højere grad skabe de bedste pædagogiske udviklings –og læringsrum for barnet (og hele børnegruppen) og hjælpe barnet lige præcis dér hvor det har brug for det.

Vores tilgang til alle børn skal være anerkendende, og vi skal sikre os, at barnet føler sig set, hørt og forstået i egne oplevelser, følelser og tanker. Når barnet bliver mødt med denne tilgang, styrker det de positive relationer til de voksne og barnet kan lettere guides og tilegne sig ny viden om egne og andres handlinger.

Med kendskab til det enkelte barn, og med en anerkendende tilgang til børnene, skabes der mulighed for gode pædagogiske miljøer hvor den sociale inklusion er gennemgående i børnegruppen og hvor personalet kan skabe eller understøtte forskellige fællesskaber som er tilpasset det enkelte barn ud fra den viden, der findes om barnet.

I det næste afsnit får du indblik i nogle vigtige definitioner af nøgleord som også udgør en del af vores pædagogiske fundament.

Anerkendelse

Vi arbejder ud fra en overbevisning om, at alle børn skal mødes med anerkendelse. Det betyder, at de allerhelst hver dag skal føle sig set, hørt og forsøgt forstået og at vi arbejder ud fra en overbevisning om at vi er ligeværdige som mennesker. Vi mener dermed ikke at børn og voksne for eksempel bestemmer lige meget, for i en anerkendende relation ligger der det at kunne sætte grænser, være en tydelig voksen, en rollemodel og den, der tager ansvaret og teten både i relationen og i forhold til rammerne.

Det giver sig dagligt til udtryk i, at vi møder børnene dér hvor de er, med interesse og engagement. Det betyder, at vi taler til dem på en måde hvor de føler sig værdsat og hørt, således at de mærker, at de initiativer de kommer med bliver taget alvorligt; de oplever mange flere ja'er end nej'er.

Omsorg

Omsorg er en relation, hvor vi som voksne retter vores opmærksomhed, engagement og indlevelse mod barnet for at sikre dets udvikling, behovstilfredsstillelse og velbefindende. Det giver sig til udtryk i hverdagen som tryghed, nærvær og forudsigelighed for hvert enkelt barn.

Vi drager alle omsorg på hver vores måde og derfor kan vi tilgodese hele børnegruppens forskellige behov.

I forhold til omsorg, mener vi at vores fornemmeste opgave er:

At love det vi kan holde og holde det vi lover

Vi lægger meget stor vægt på at tage os tid til at tale med det enkelte barn om hele deres hverdag. For eksempel om hvad der er sket i skolen, i weekenden, i venskabsgruppen og til fødselsdagen. Vi går op i at huske begivenheder og kulturelle traditioner i barnets liv, samt at spørge ind til det.

Vi gør meget ud af at fastholde børnene i at sige goddag og farvel, da det giver en følelse af tryghed og ejerskab; at være en del af fritidshjemmet og at lige præcis jeg betyder noget.

Konfliktopløsning

Vi arbejder dagligt med opløsning af konflikter i børnegruppen, uden dermed at sige at der er mange konflikter. Vi oplever langt hen ad vejen at børnene selv formår at løse mange uenigheder inden de bliver til deciderede konflikter. Men når konflikterne opstår, skælder vi ikke ud. Vi oplever ikke, at det opløser konflikten, tager hensyn til de usete vinkler hos de involverede børn eller udvikler børnene hen imod selv at kunne håndtere konflikterne. Vi arbejder med konflikterne ud fra det der kaldes mediation, hvor de involverede parter bliver inddraget i opløsningen af konflikten og hvor den voksne mere fungerer som mægler i forhold til konflikten end som dommer over konflikten. Dette betyder at børnene i stedet for at gå ud af konflikten som taber og vinder, i stedet kommer ud af konflikten med nye redskaber og handlemuligheder, som medfører udvikling og forbedrede relationer. Derfor bruger vi også ordet konfliktopløsning og ikke det klassisk brugte ord konfliktløsning, som udtryk for at vi ikke udelukkende søger en løsning. Vi søger at fokusere lige så meget på processen og læringen i at tale om og reflektere over hvordan man er endt ud i konflikten og hvad man kan gøre næste gang man havner samme sted.

Er det konflikter der vedrører en større børnegruppe snakker vi om det i mere faste rammer hvor den voksne ud fra nogle kommunikative redskaber opstiller rammerne for samtalen, samt sikrer at det der bliver sagt, bliver sagt på en anerkendende måde.

Et stærkt fælles værdisæt

Vi arbejder ud fra fælles grundværdier og menneskesyn. Vi reflekterer over og italesætter hver dag, på hvilken måde vi forholder os etisk til alt fra samvær til pædagogiske dilemmaer, samt hvilke perspektiver vi antager i vores pædagogik og praksis. Dette betyder, at vi har fælles fodslag både som personalegruppe, samt i relationerne til børn og forældre. Vi ser det som en stor faglig styrke, men er også opmærksomme på at give rum til at det kan komme forskelligt til udtryk i praksis. Desuden har hele personalegruppen ansvar for at bevare og videreføre værdier som fællesskab, solidaritet, rummelighed og socialt ansvar til børnene, igennem vores praksis.

Høj faglighed

Vi forholder os undrende og kritisk til vores praksis, diskuterer, reflekterer, og tager stilling! Nye indspark og initiativer er fundamentale indenfor vores fagområde, herigennem afprøver og udvikler vi nye metoder, og udvikler os fortsat som fagpersoner. Vi tilbyder relevant efteruddannelse til personalet for at kunne bevare og videreudvikle vores faglighed og derigennem højne kvaliteten af vores praksis (kurser, uddannelser og forløb).

Trivsel

Definerer vi som fysisk, psykisk og social sundhed, der er en fundamental forudsætning for barnets hele udvikling.

Udvikling

Ser vi som processer, der styrkes igennem kreative, fysiske, musiske og sociale udfordringer og læringsrum.

Kompetencer

Betegner vi som kontinuerlige, dynamiske processer, hvor børnene indenfor fællesskaberne udvikler personlige og sociale handleredskaber, færdigheder, erfaringer med videre. Vi antager et individuelt perspektiv på barnet som en del af fællesskabet, med fokus på sociale læreprocesser, der indeholder meningsfuldhed, målrettethed og refleksion.

Socialt & kulturelt fællesskab

Dette ser vi som et fællesskab, der er inkluderende, ligeværdigt og forpligtende. Husenes fællesskab afspejler samfundet med diversitet og mangfoldighed, og rummer mange forskellige individuelle virkelighedsforståelser. Vi vil skabe respekt for forskellige værdier og personligheder, på tværs af forskellige fællesskaber. Det er vigtigt, at både forældre og personale har ejerskab og føler sig som en del af fællesskabet, hvor vi løfter i flok.

Husene er frem for alt børnenes fællesskab, hvor alle er ligeværdige, alle har medbestemmelse og alle er forpligtiget til, at deltage (i den grad de formår) og passe på hinanden. Vi udtrykker det som, at alle er Rabalderbørn, Rumraketbørn, Samuesgårdens børn, Grønne Girafbørn og kammerater i et stort fællesskab, og herunder indgår børnene i legerelationer med deres venner, i aktivitetsfællesskaber og i andre differentierede lege- og interesse fællesskaber, på kryds og tværs i børnegruppen.

ⁱ Fra Bent Madsens "Socialpædagogik – integration og inklusion i det moderne samfund."

ⁱⁱ Hele teksten er inspireret af "Socialpædagogik – integration og inklusion i det moderne samfund" af Bent Madsen samt af Janne Hedegaard Hansens tekst "Individ og fællesskab – om inklusion og eksklusion." fra bogen "Samfundet i pædagogisk arbejde – et sociologisk perspektiv" redigeret af Carsten Schou og Carsten Pedersen.

ⁱⁱⁱ Bent Madsen, "Socialpædagogik – integration og inklusion i det moderne samfund", s. 231